

Інструкція по використанню інформаційних ресурсів ЦІТ та ННІМІТ

Частина 1 Приєднання до ресурсів за допомогою клієнта Horizon for windows

Зміст

УСТАНОВКА ТА ЗАВАНТАЖЕННЯ КЛІЄНТУ.....	2
ЗМІНА ПАРОЛЯ КОРИСТУВАЧА.....	13
ЗМІНА МОВИ ВВОДУ.....	14
ВИКОРИСТАННЯ ІНФОРМАЦІЙНИХ РЕСУРСІВ ВЛАСНОГО ПРИСТРОЮ.....	15
ПЕРЕЛІК ЗАГАЛЬНИХ РЕСУРСІВ ІНФОРМАЦІЙНОЇ СИСТЕМИ ЦІТ ТА ННІМІТ.....	17
ЗАВЕРШЕННЯ РОБОТИ З ВІДДАЛЕНИМ РОБОЧИМ СТОЛОМ.....	18

Установка та завантаження клієнту

Запустіть браузер. Перейдіть на пошукову систему Google.

У строчці пошуку наберіть **download vmware horizon client** (рис.1).

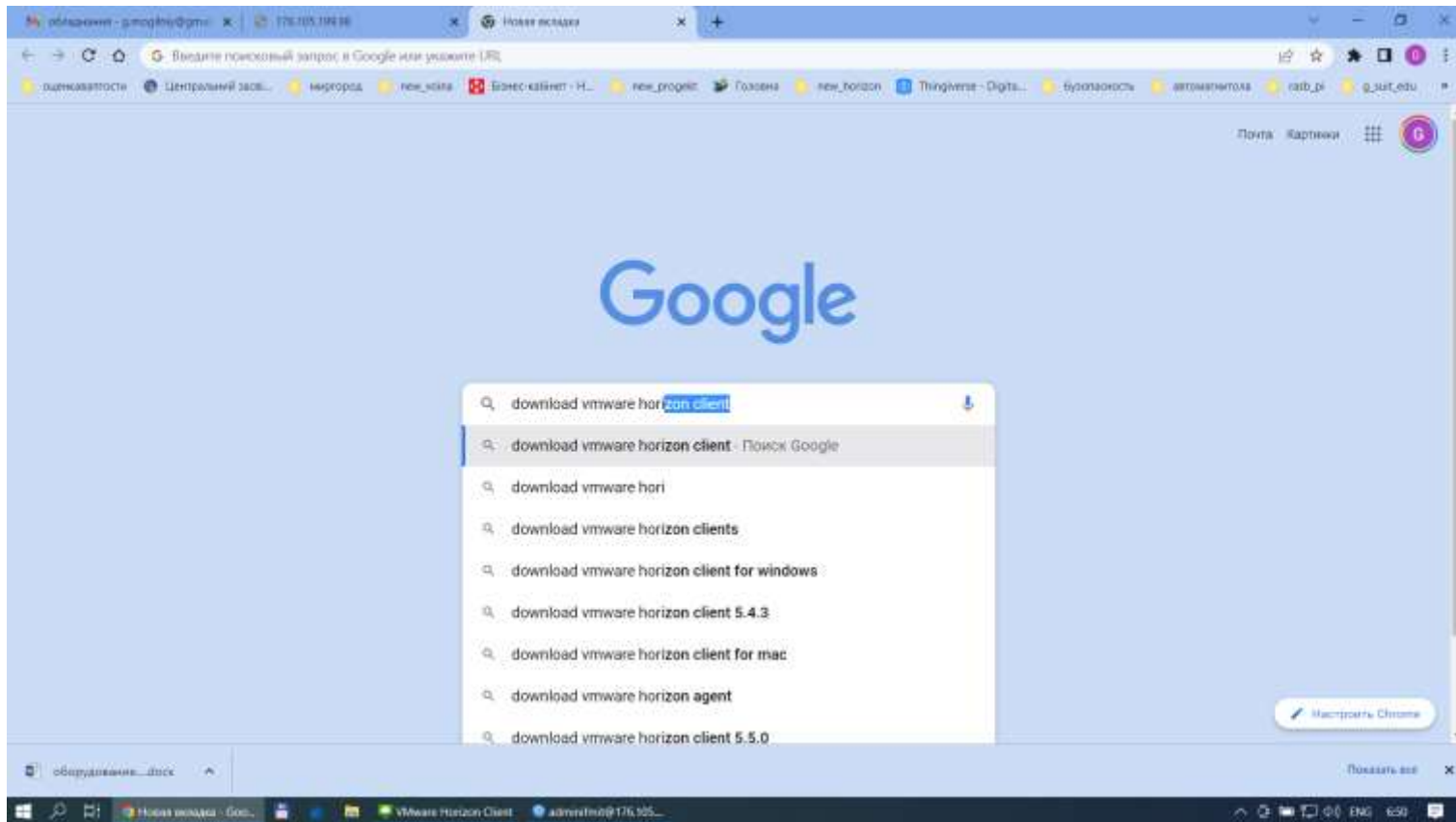


Рис.1. Пошук у Google

В результаті пошуку (рис.2) перейдіть за посиланням Download VMware Horizon Clients (сайту [www.vmware.com](https://www.vmware.com/go/viewclients))
<https://www.vmware.com/go/viewclients>

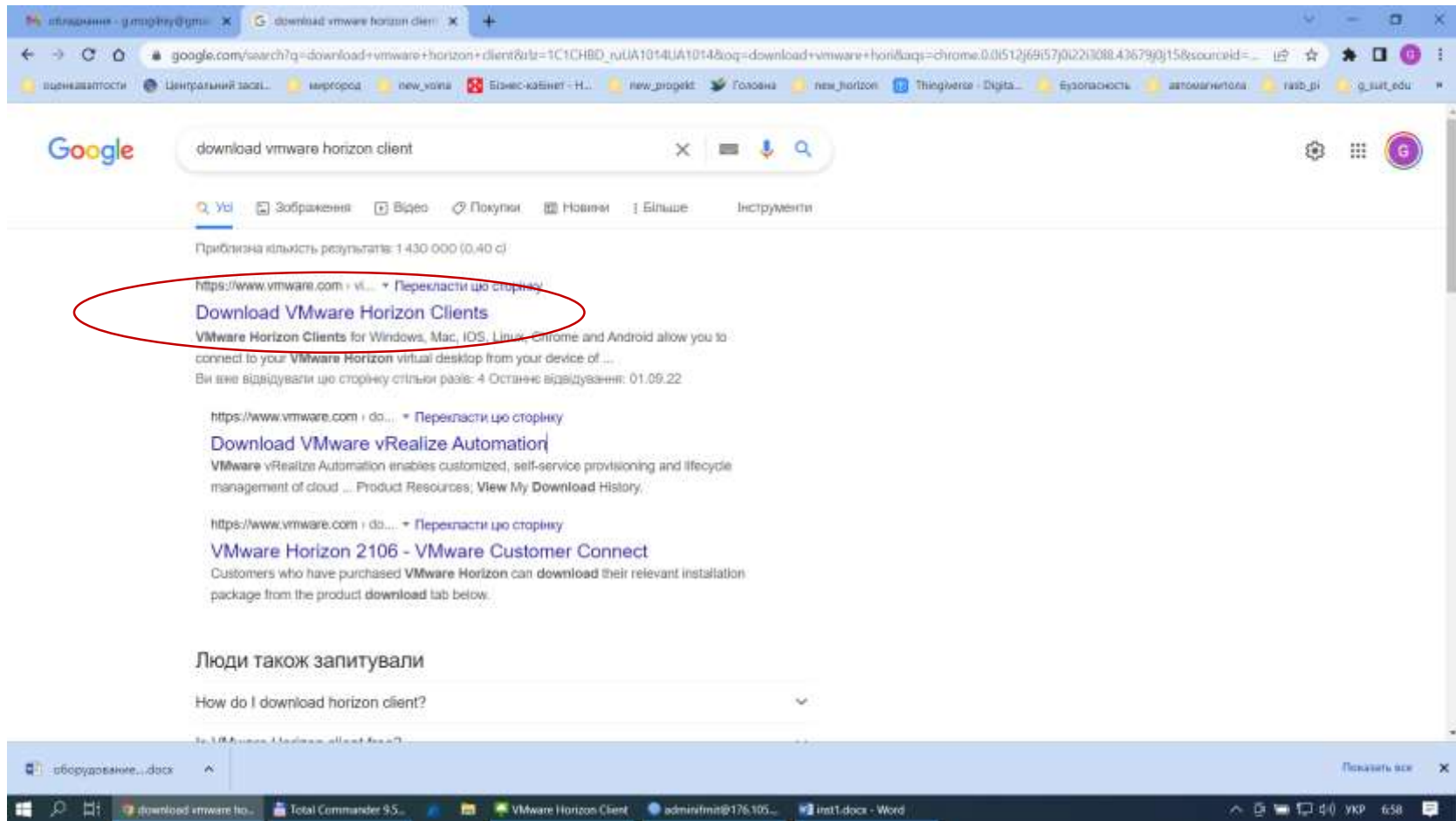


Рис.2. Результати пошуку

З'явиться результат (рис.3).

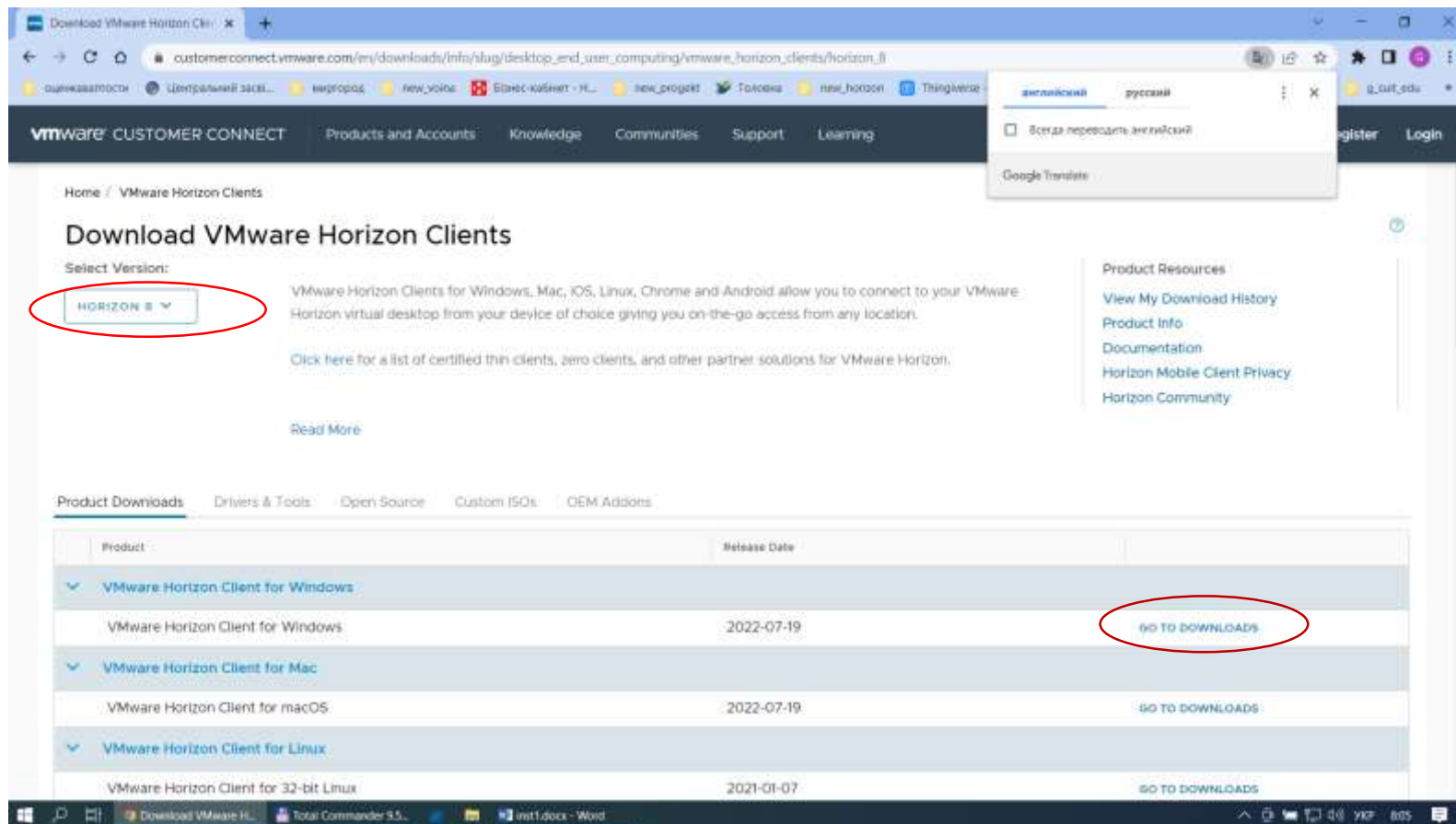


Рис.3 Сторінка вибору клієнта

Увага! Для попередніх операційних систем Windows виберіть у лівій частині екрану «Horizon 7» (для Windows XP необхідно шукати та завантажувати клієнта версії 3.2 для Horizon 5) Оберіть «GO TO DOWNLOADS» та перейдіть на наступну сторінку (рис.4).

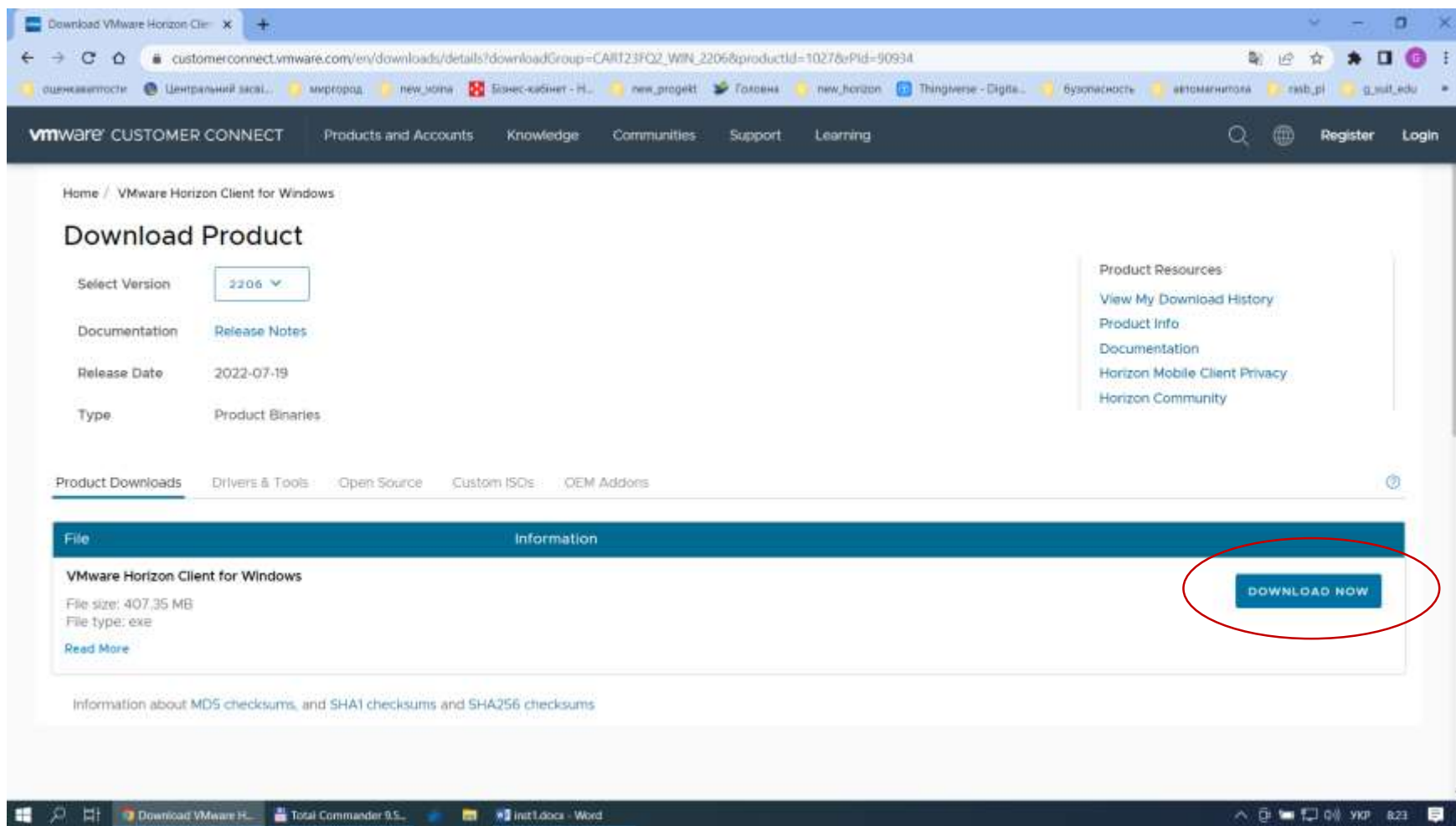


Рис.4. Завантаження клієнту

Оберіть «**DOWNLOAD NOW**» та збережіть файл.

Після завантаження перейдіть до файлу клацніть правою кнопкою миші та оберіть «Запустити від адміністратора» (рис.5).

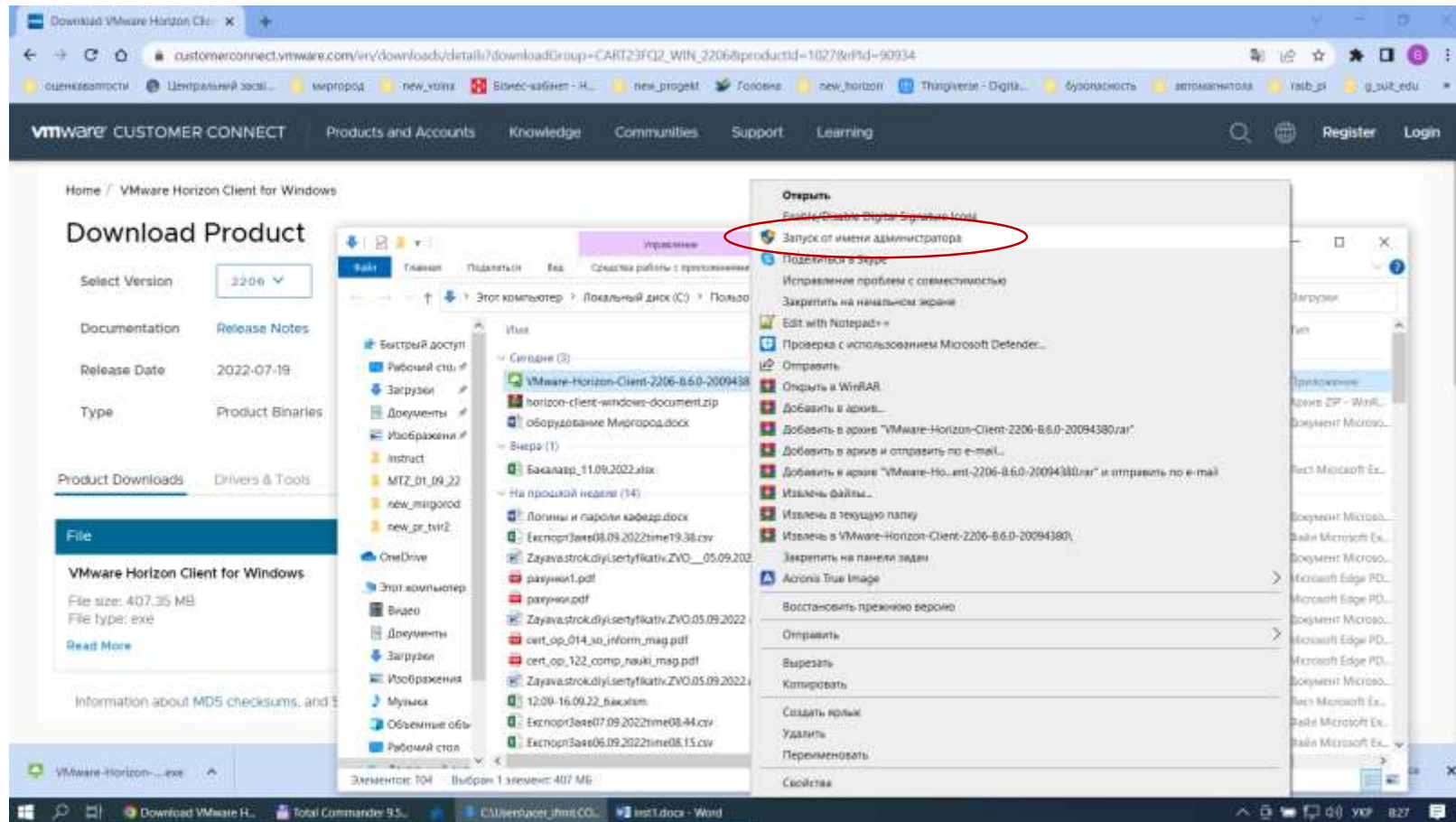


Рис. 5 Початок установки клієнту

Почнется процесс установки (рис.6).

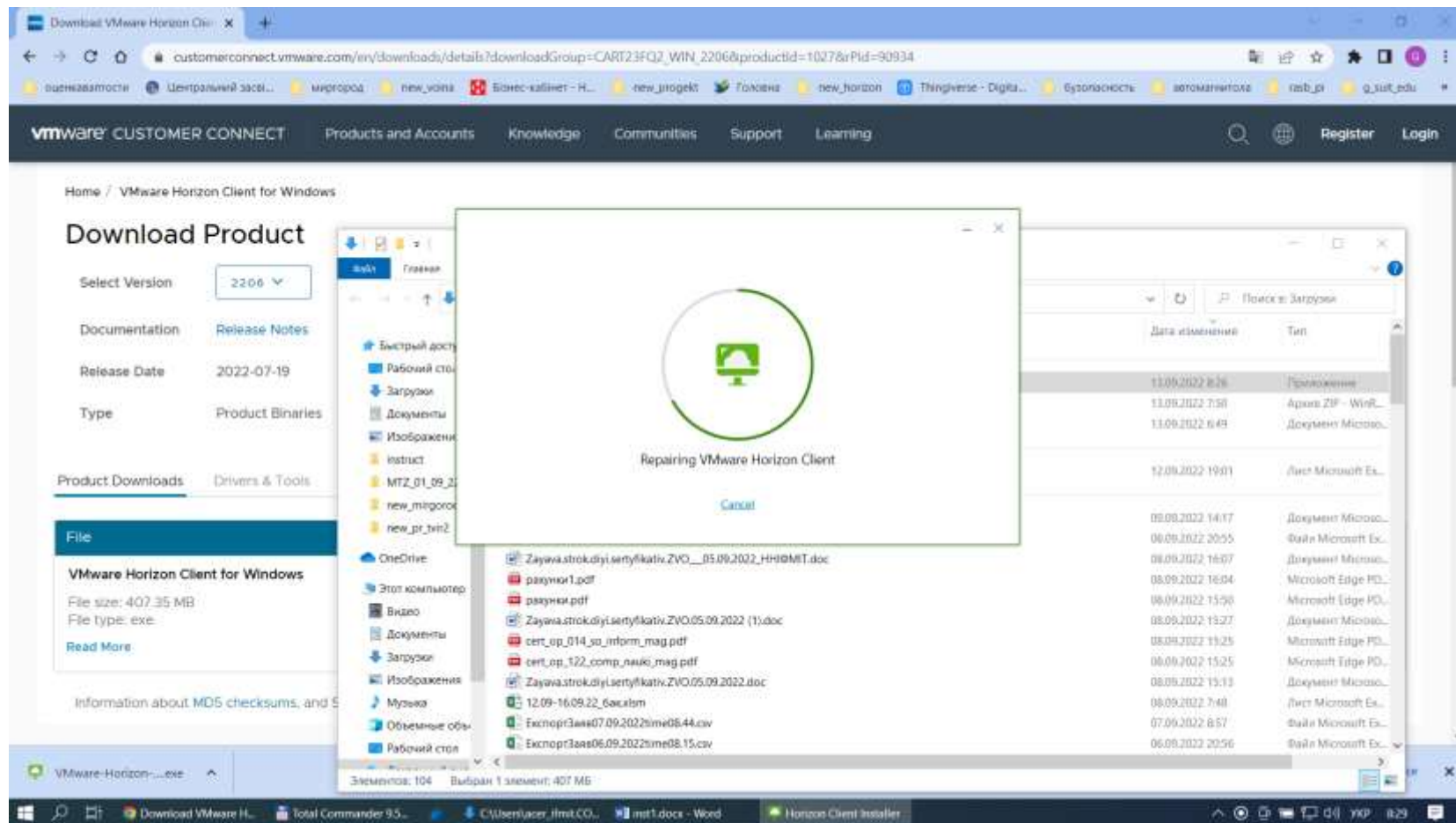


Рис.6. Установка клиента

Необхідно погодитись з перезавантаженням (рис.7) та перезавантажити комп'ютер .

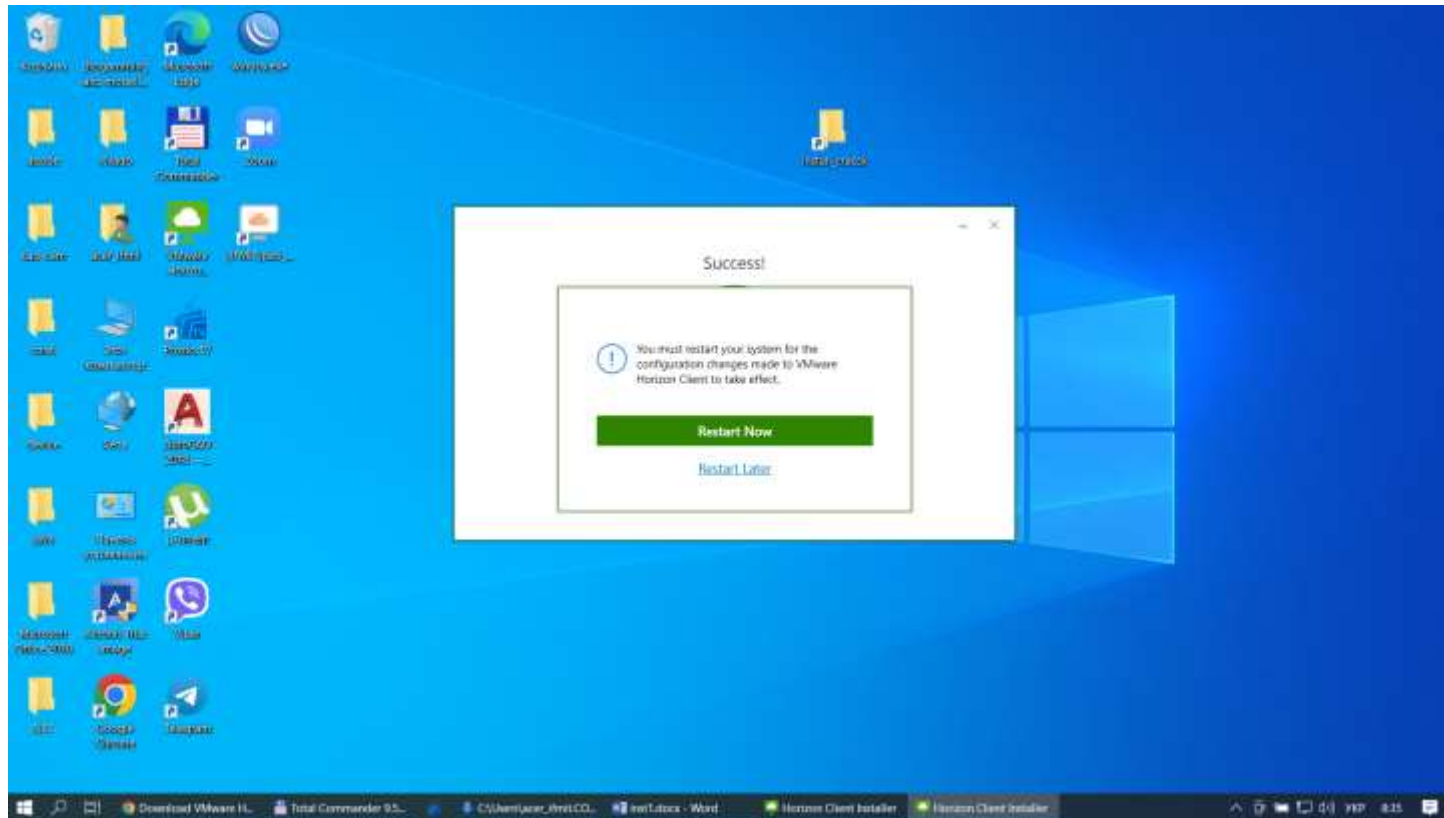


Рис. 7 Перезавантаження комп'ютеру

Після перезавантаження оберіть іконку клієнту та запустіть програму (рис.8).

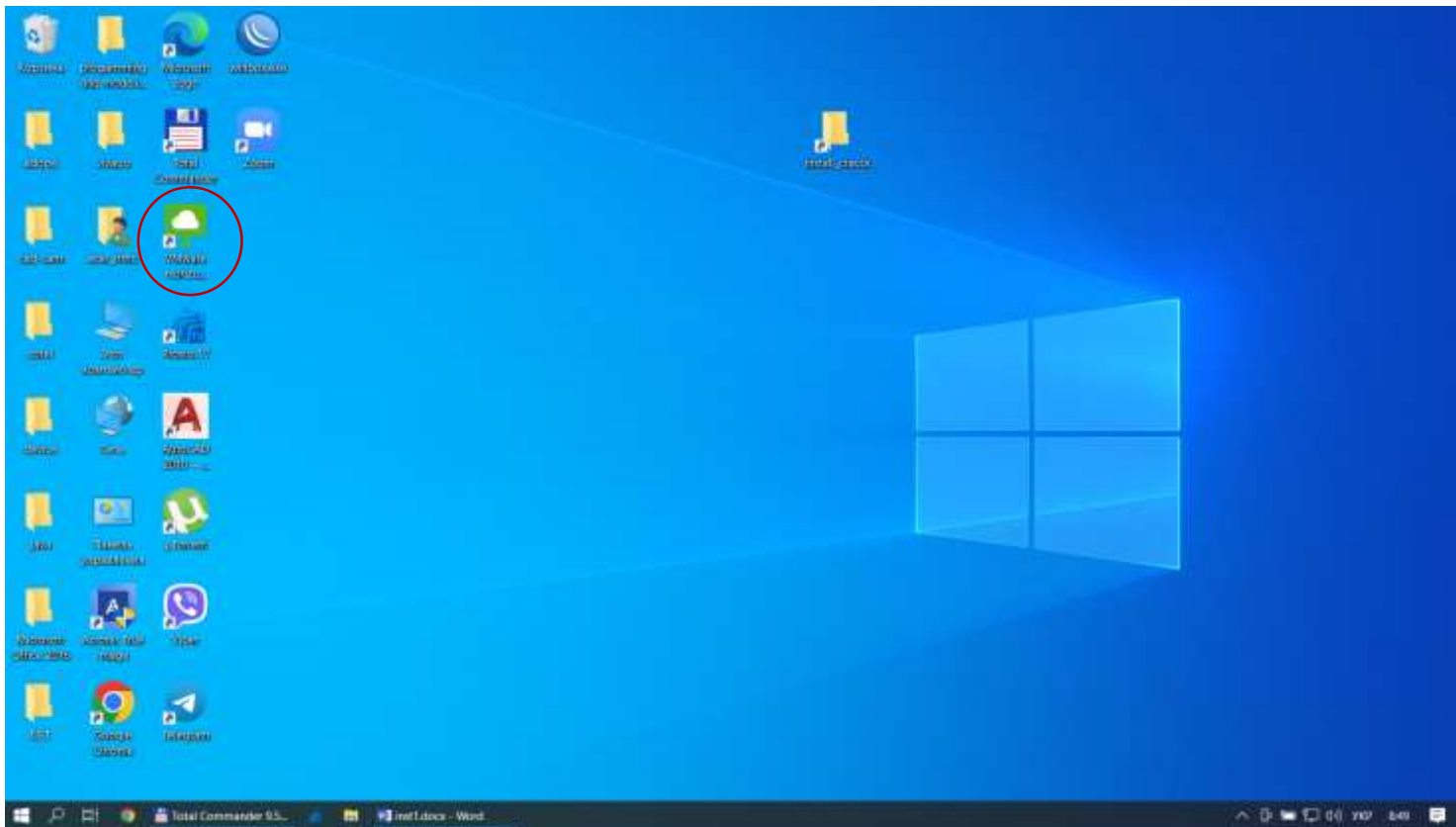


Рис.8. Клієнт Horizon

Оберіть «+дати сервер /+Add Server» (рис.9) та введіть IP адресу серверу (рис.10) та натисніть “Connect”.

Увала! IP адресу серверу надає викладач (адміністратор). Не розголошуйте цю адресу іншим особам.

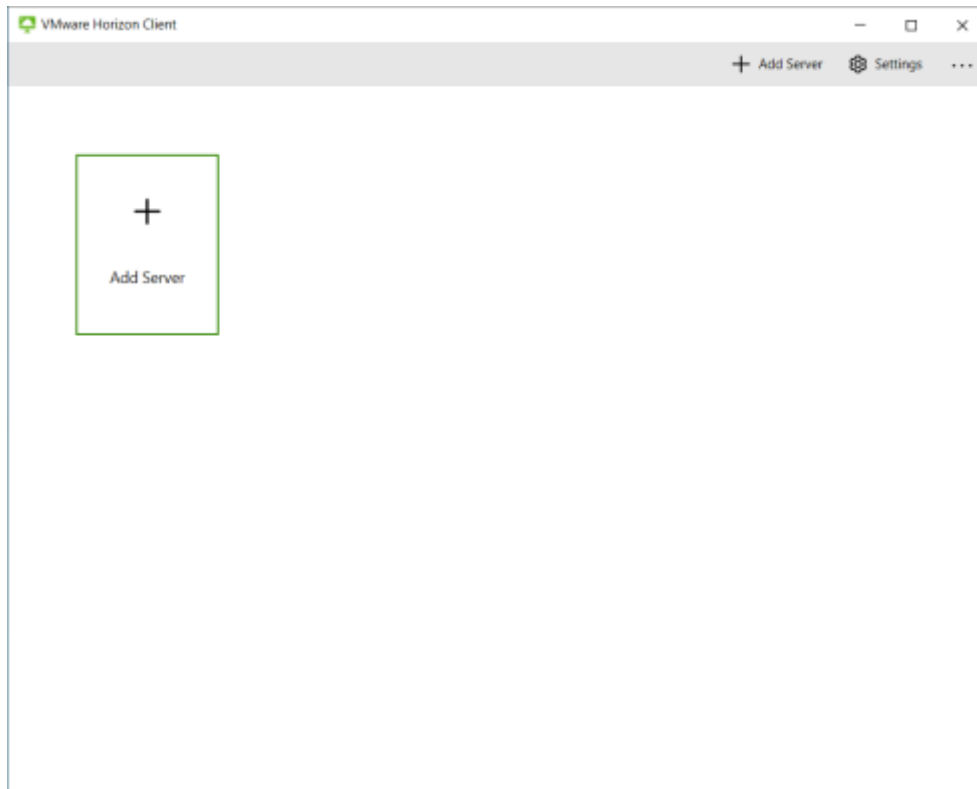


Рис.9 Додавання серверу

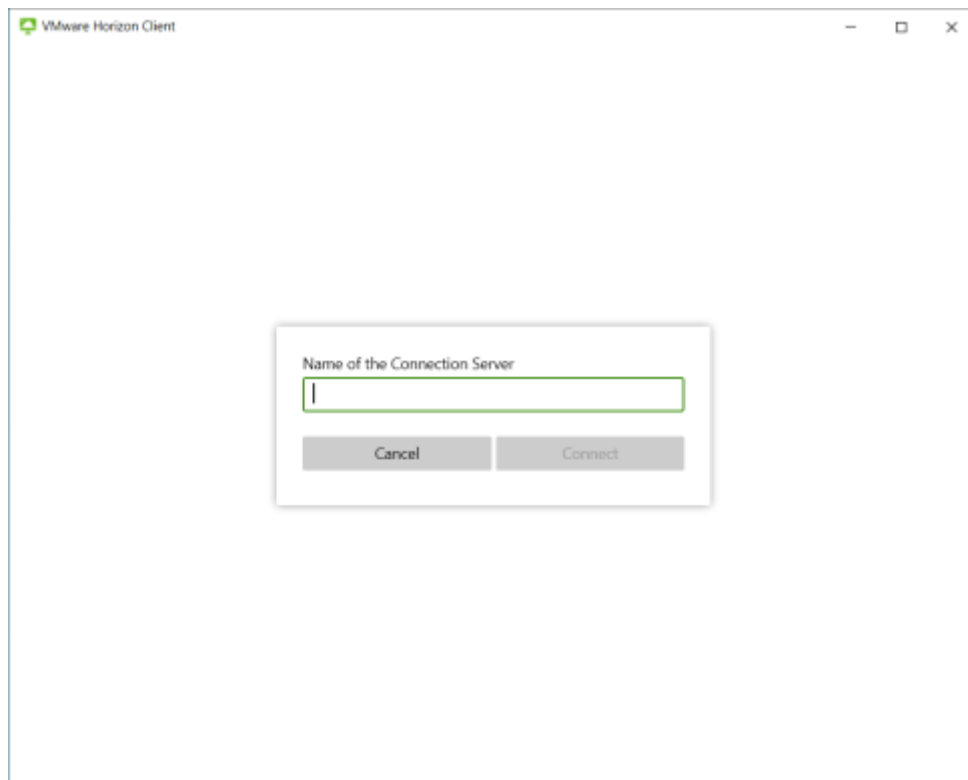


Рис.10 IP адреса серверу

Необхідно погодитись з сертифікатом та натиснути «Continue» (рис.11). З'явиться вікно з привітанням (рис.12), у якому натисніть «Accept».

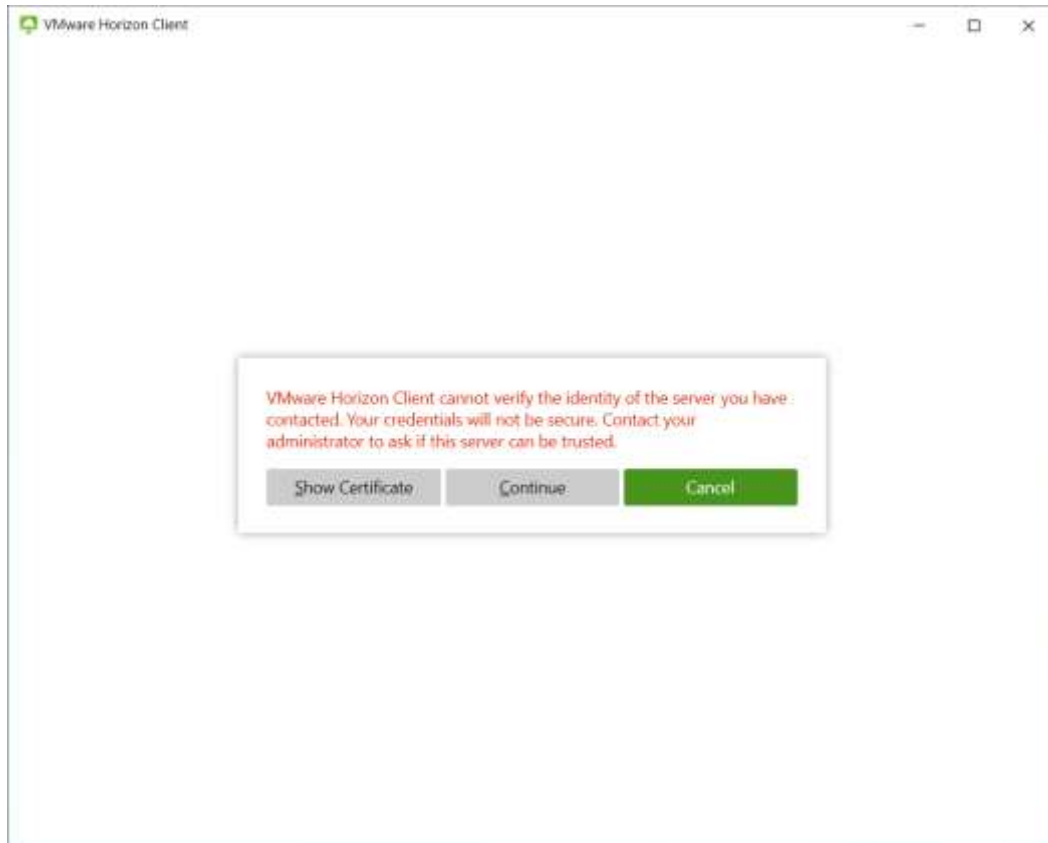


Рис. 11. Згода на під'єднання

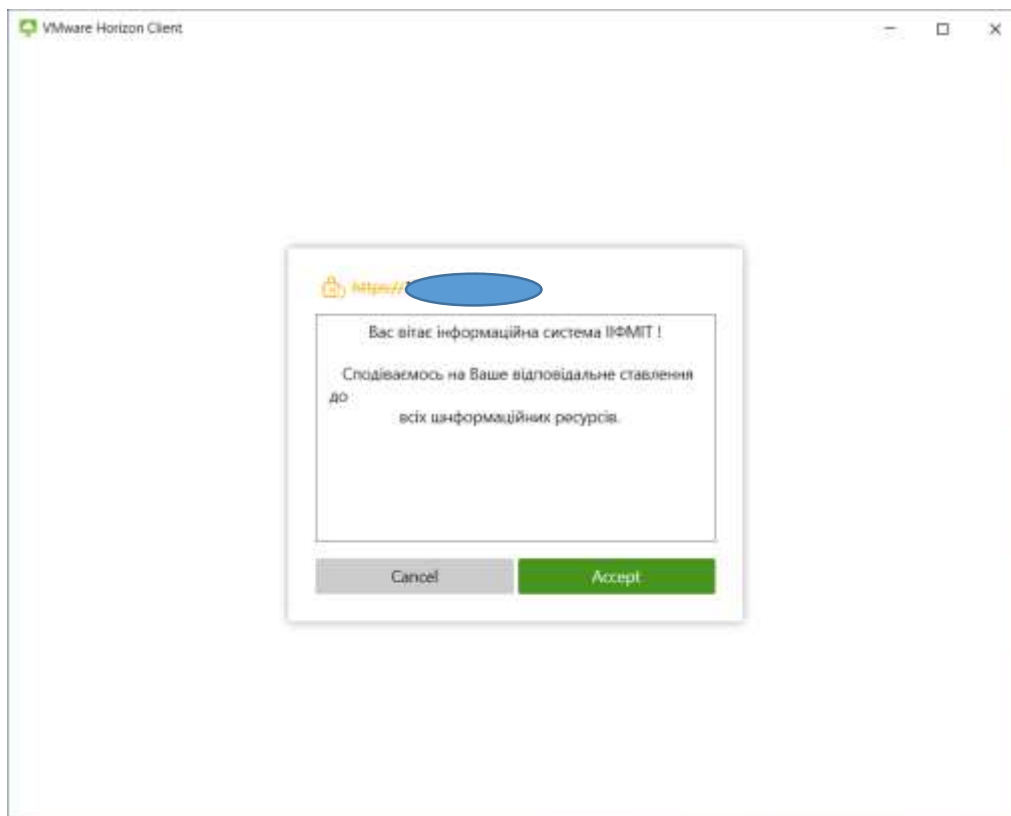


Рис. 12 Вітання інформаційної системи ННІФМІТ

У відповідь з'явиться вікно з запрошенням до вводу імені користувача та паролю (рис.13). Ці данні необхідно взяти у викладача (адміністратора). Введіть та натисніть «Login».

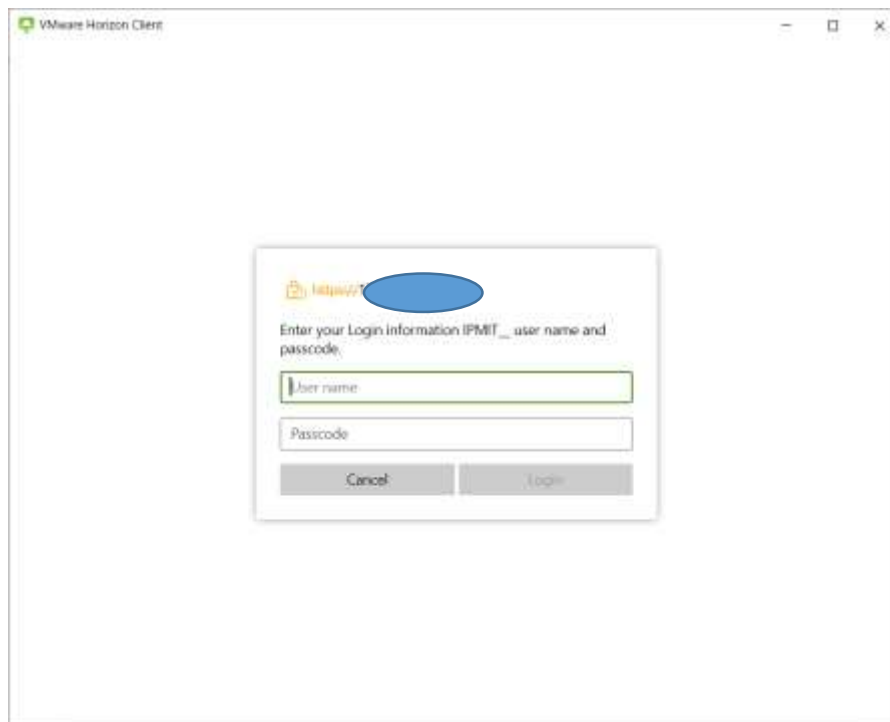


Рис.13 Введення імені користувача та паролю

З'явиться вікно з доступними вам ресурсами (рис.14). Двійним клацанням мишки завантажуйте необхідне програмне забезпечення.

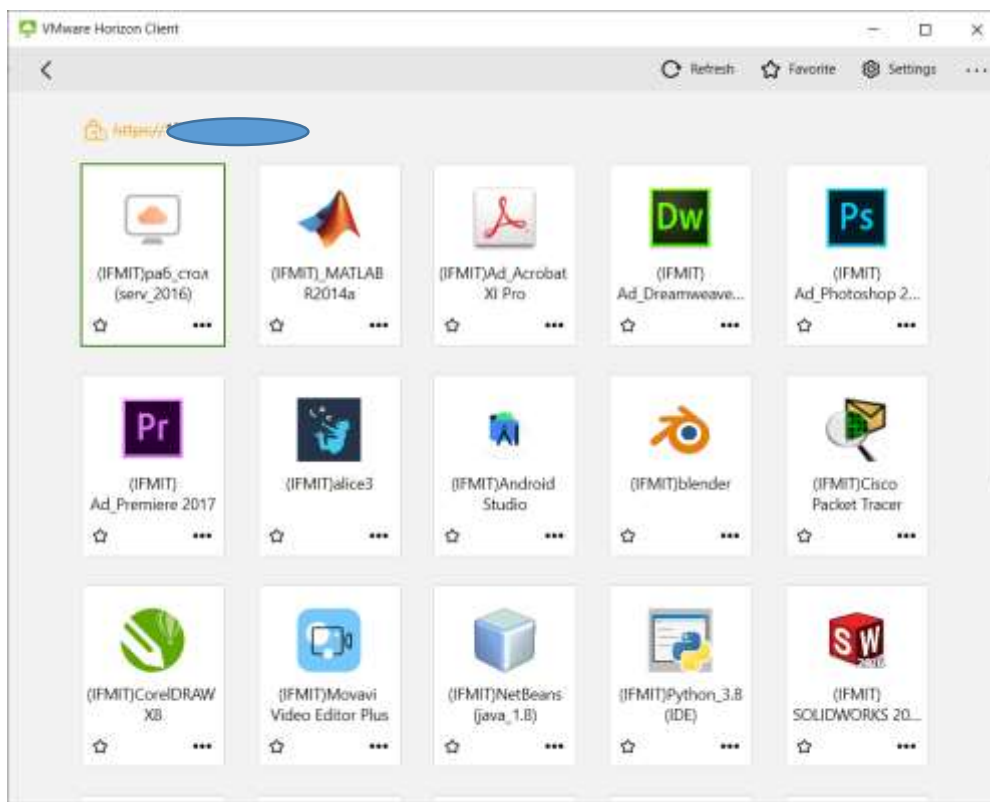


Рис. 14. Програмне забезпечення інформаційної системи ННІФМІТ

ЗМІНА ПАРОЛЯ КОРИСТУВАЧА

Для зміни пароля користувача виконайте наступні кроки:

1. Увійдіть до відділеного робочого столу – подвійне клацання мишкою на відповідній піктограмі. В цей час, піктограма відділеного робочого столу має назву «(IFMIT)раб.стол(serv_2016)», однак вона може бути змінена, тому з'ясуйте у викладача. Якщо у системі декілька віддалених робочих столів – оберіть будь-який з них.
2. Проведіть мишкою у верхню центральну частину екрану – з'явиться додаткове системне меню (рис. 15).

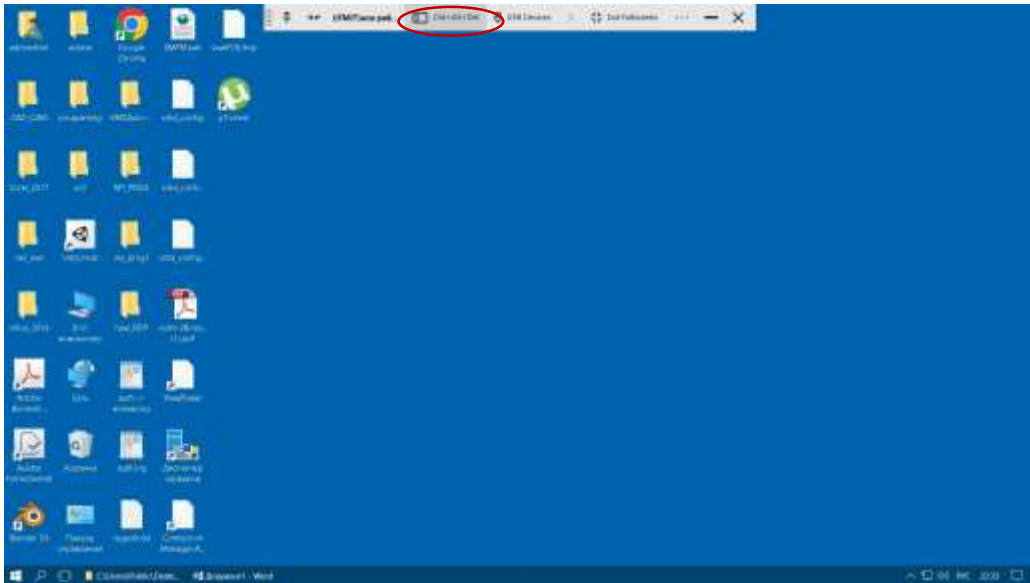


Рис 15. Додаткове системне меню

3. Оберіть «Ctrl+Alt+Del» – з'явиться наступний перелік додаткового меню (рис.16).

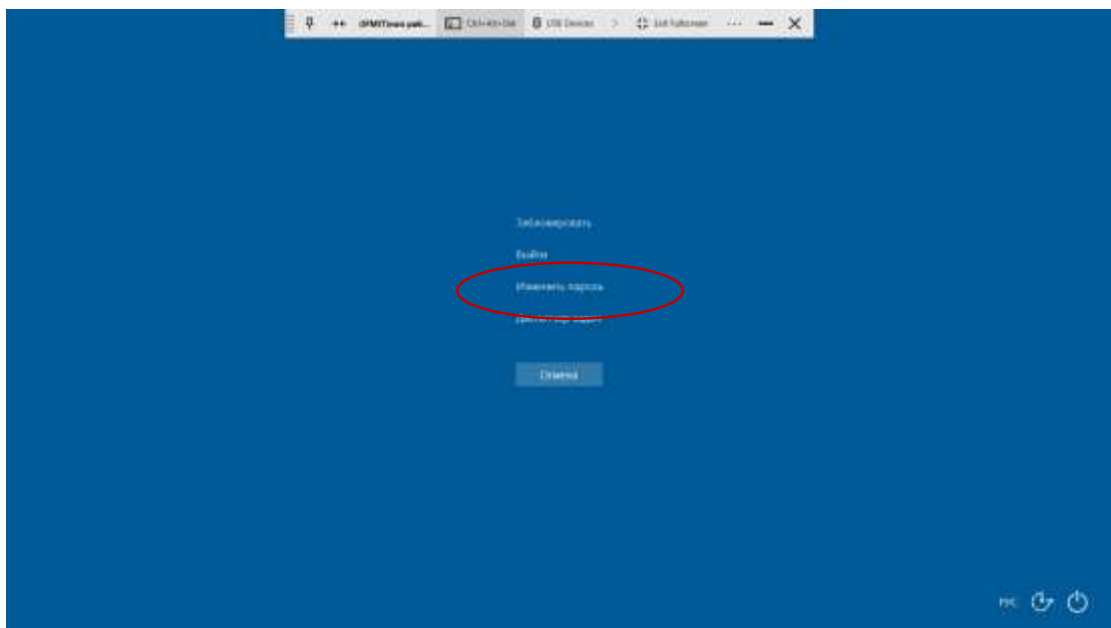


Рис. 16. Системне меню Windows server 2016.

4. Оберіть пункт – Изменить пароль. Змініть пароль та обов'язково запам'ятайте його. Якщо ви забули пароль, то враховуйте, що адміністратор не може встановити пароль і не «бачить» його. Адміністратор може призначити новий, інший пароль за вашим проханням.

ЗМІНА МОВИ ВВОДУ

В процесі роботи з програмних забезпеченням виникає необхідність змінити мову вводу з клавіатури (англійська, українська тощо). В цілому цей процес не відрізняється від вашого комп'ютеру з операційною системою Windows.

Слід врахувати, що в залежності від систем налаштувань, сполучення клавіш «WIN+пробел» може не працювати

Рекомендується використовувати сполучення клавіш «Alt+Shift»

Примітка. Додаткові налаштування інших мов вводу виконується аналогічно комп'ютеру з операційною системою Windows (рис.17)

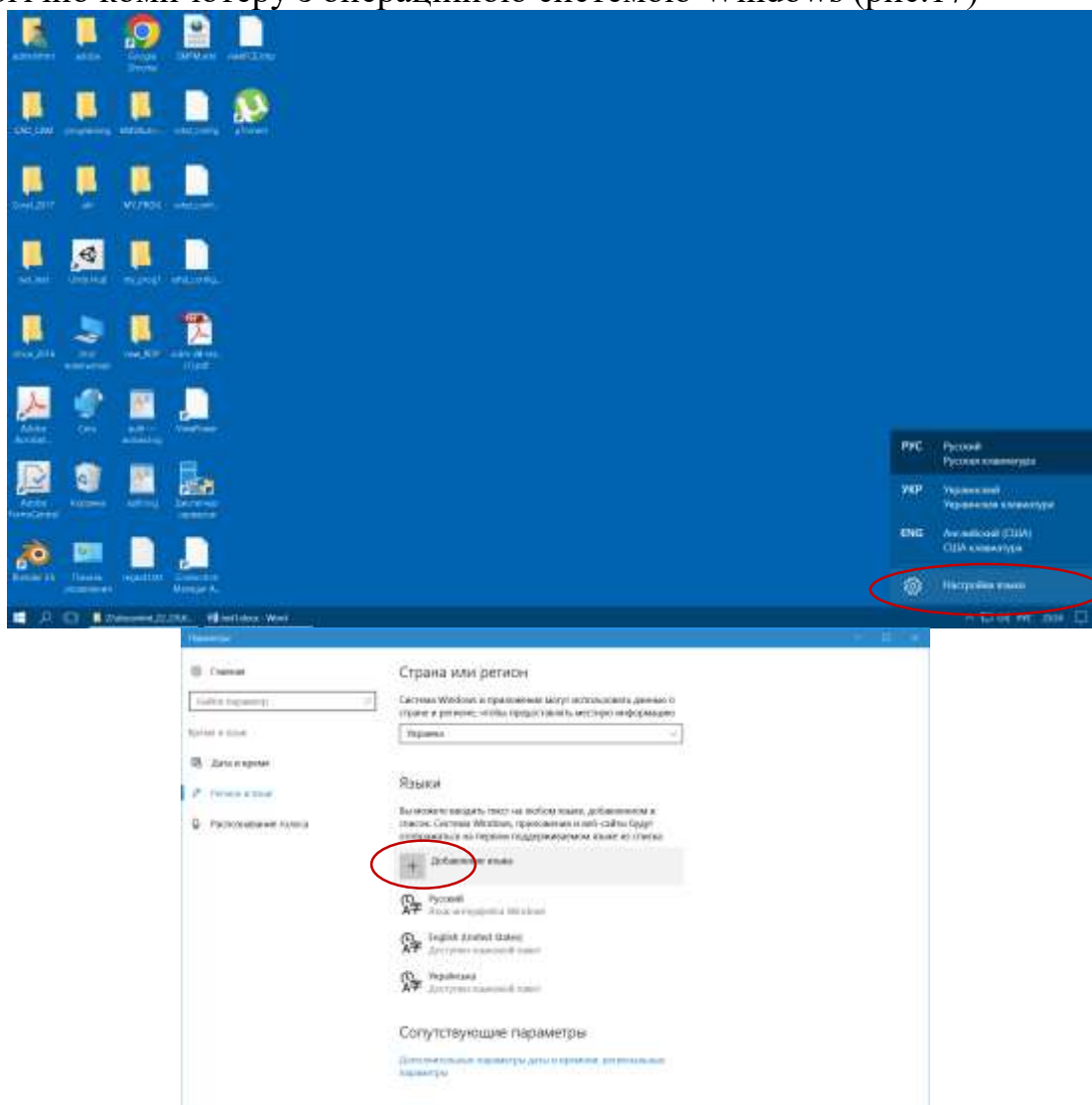


Рис. 18 Налаштування мови вводу

ВИКОРИСТАННЯ ІНФОРМАЦІЙНИХ РЕСУРСІВ ВЛАСНОГО ПРИСТРОЮ

В процесі роботи з інформаційними ресурсами ННІФМІТ надається можливість одночасного використання власних інформаційних ресурсів: накопичувачів, ВЕБ камери, USB накопичувачів тощо. Фактично виконується їх тимчасове поєднання, що надає можливість роботи в інтегрованому середовищі та дозволяє використовувати файли, принтери та флешки вашого комп'ютеру одночасно з файлами принтерами та програмним забезпеченням серверів.

Системне програмне забезпечення поєднує (за вашою згодою) ваш комп'ютер з інформаційними серверними ресурсами. Це поєднання виконується тільки для вашого сеансу та тільки під час вашої роботи. Інші користувачі та адміністратори не мають доступ до ваших ресурсів. Всі ваші приєднані ресурси будуть мати **останні букви латинського алфавіту (Z:, Y:, X: і так далі)**

Для цього необхідно після реєстрації у VMware Horizon Client (рис. 19) натиснути піктограму налаштування

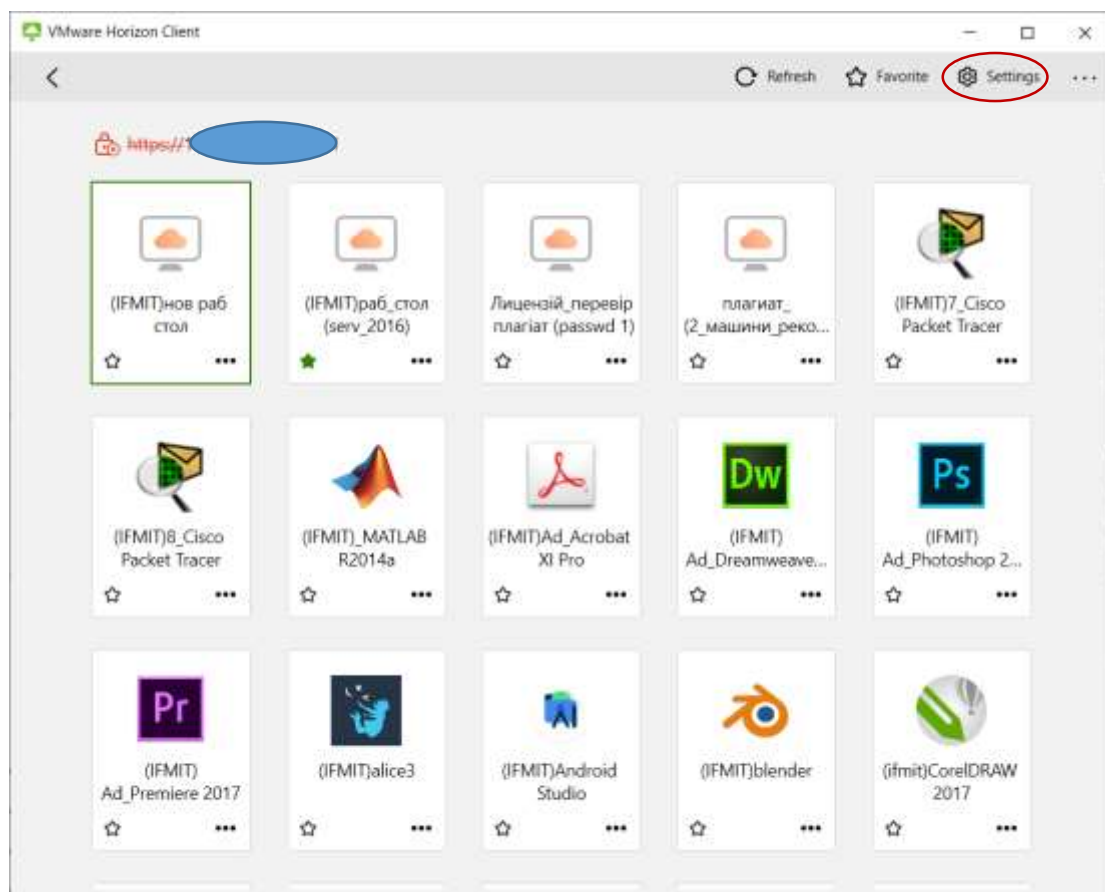


Рис.19. Перехід до налаштувань VMware Horizon Client

Потім обрати у лівій частині «Drive & Folder Sharing»

Натиснути кнопку «Add» та обрати теку або диск, який ви бажаєте тимчасово приєднати до серверної файлової системи (рис.20). На цьому рисунку обрано диск c: . Аналогічно виконайте додавання інших файлових ресурсів.

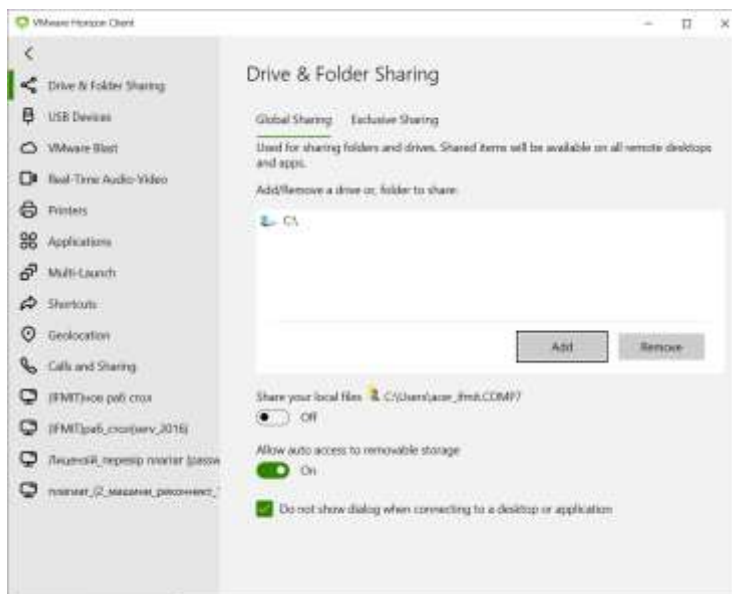
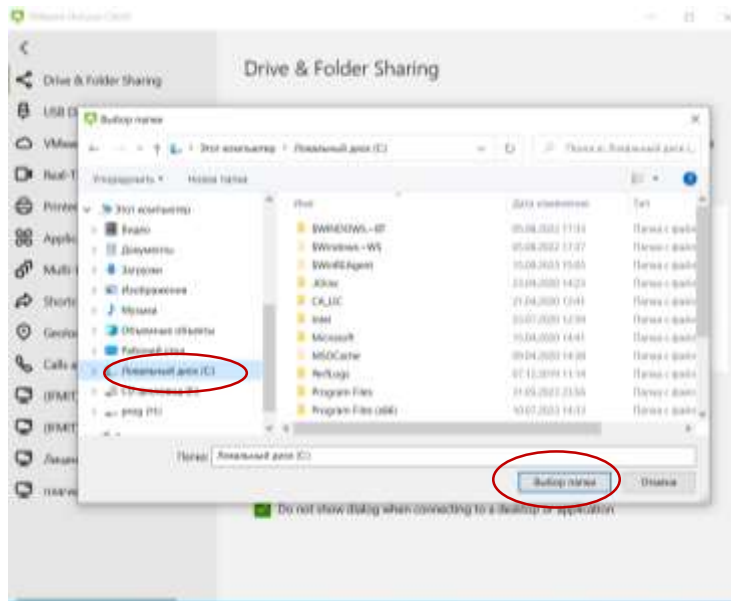
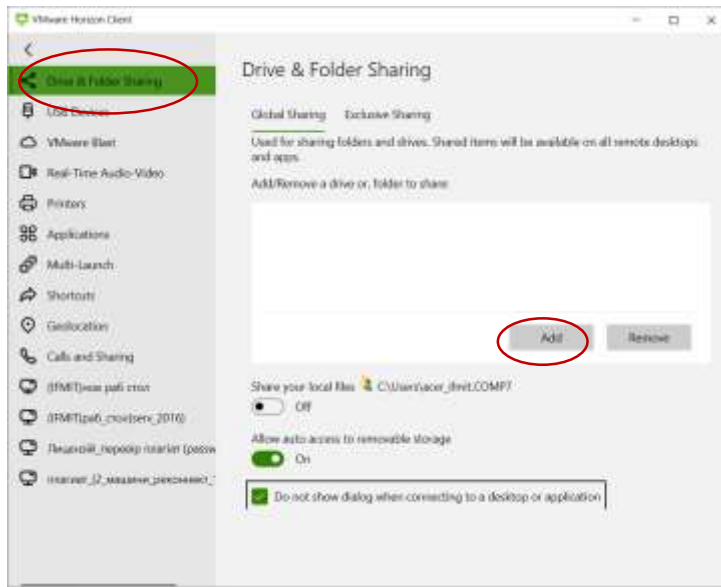


Рис. 20 Поєднання власних файлових ресурсів (диск с:)

ПЕРЕЛІК ЗАГАЛЬНИХ РЕСУРСІВ ІНФОРМАЦІЙНОЇ СИСТЕМИ ЦІТ ТА ННІМІТ

Перелік та призначення різноманітних дисків інформаційної системи має свої особливості в залежності від ресурсу до якого ви приєдналася: окремий додаток, окрема віртуальна машина, віддалений робочий стіл.

Однак, на цей час, ряд ресурсів є незмінними в незалежності від виду приєднання: це диски J: I: K: та M:. Наприклад, на рис. 21 відображено стан дисків у віддаленому робочому столі

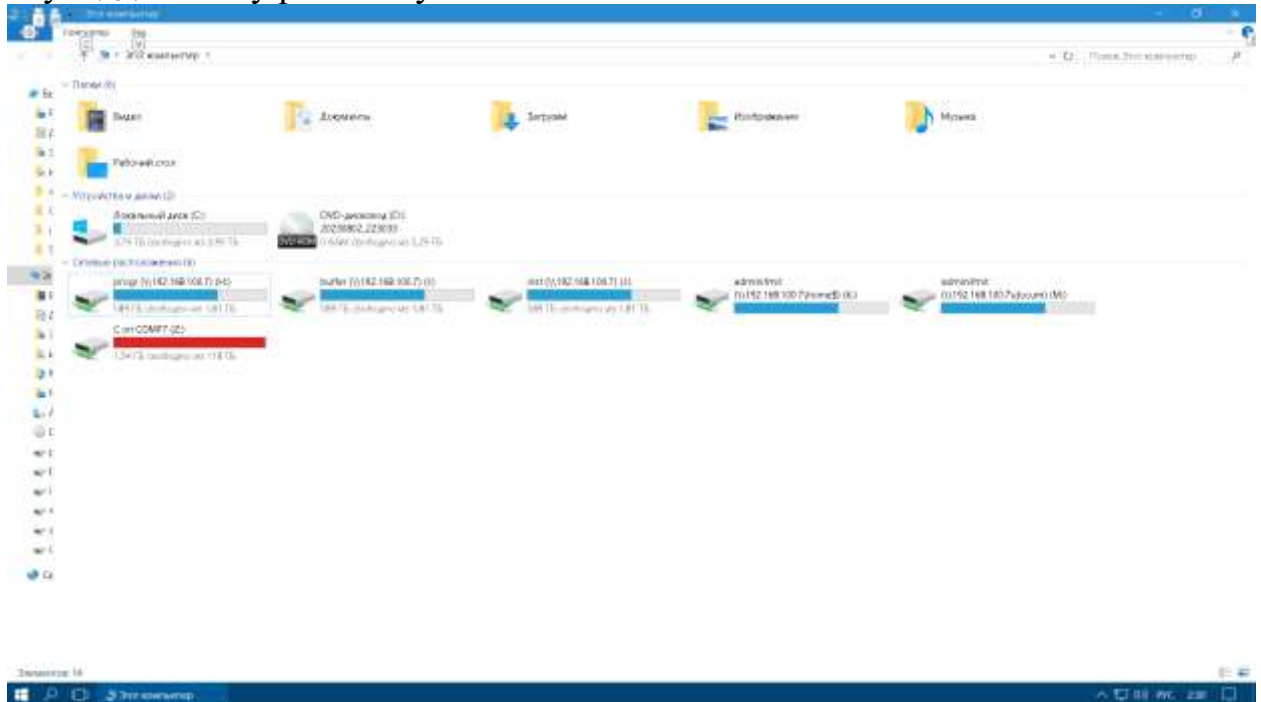


Рис. 21. Перелік дисків

В цей час використовуються наступні мережеві диски:

- N: (prog) – службовий, додаткові програмні засоби – тільки читання;
- I: (buffer) – загальний, для тимчасового зберігання повний доступ – всі мають право видалити та створити інформацію;
- J: (inst) – інсталяції програмних засобів, для використання на особистих комп'ютерах – тільки читання;
- K: (Ваше ім'я) – особистий диск користувача – доступне тільки певному користувачу;
- L: (Ваше ім'я) – особистий диск користувача – доступне тільки певному користувачу;
- Останні літери алфавіту (Z:,Y:,X:,.....) – тимчасово підключені певні ресурси особистого комп'ютера користувача, для об'єднання з особистим комп'ютером – доступ тільки користувача.

Завершення роботи з віддаленим робочим столом

Для завершення роботи натисніть кнопку «WIN», потім значок вимкнути, а потім – відключитися (рис 22,23).

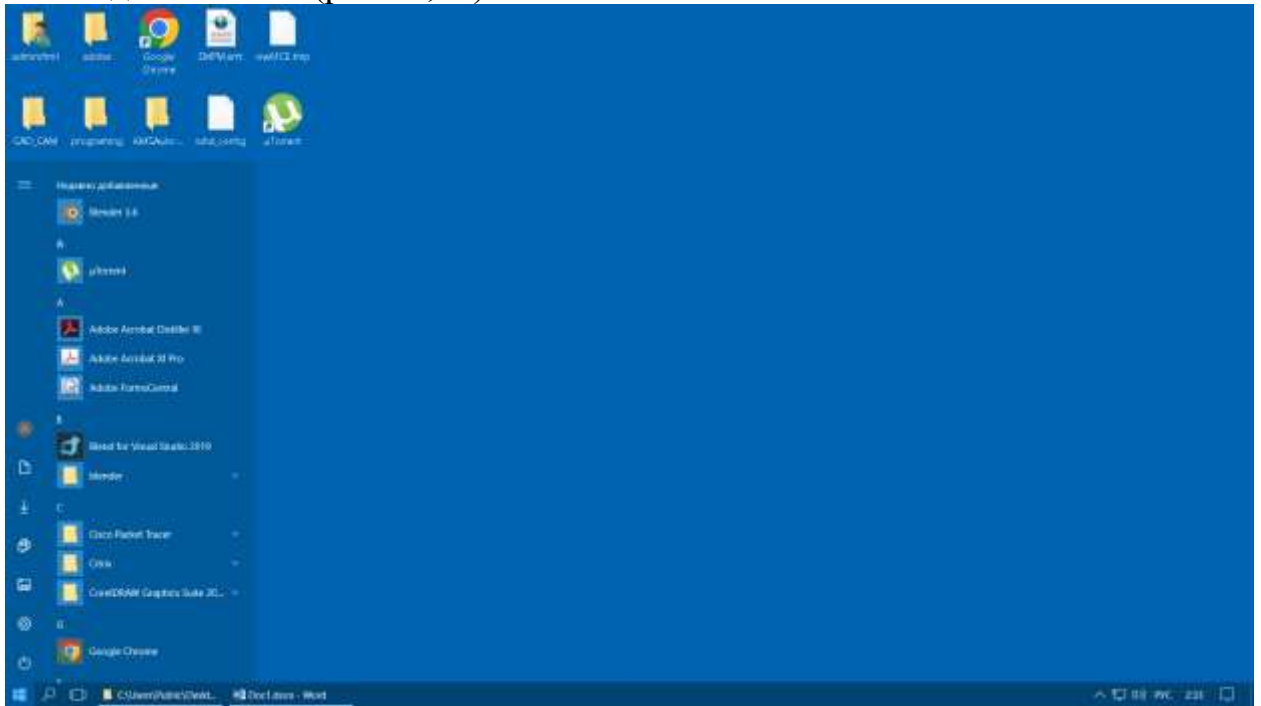


Рис 22. Завершення роботи

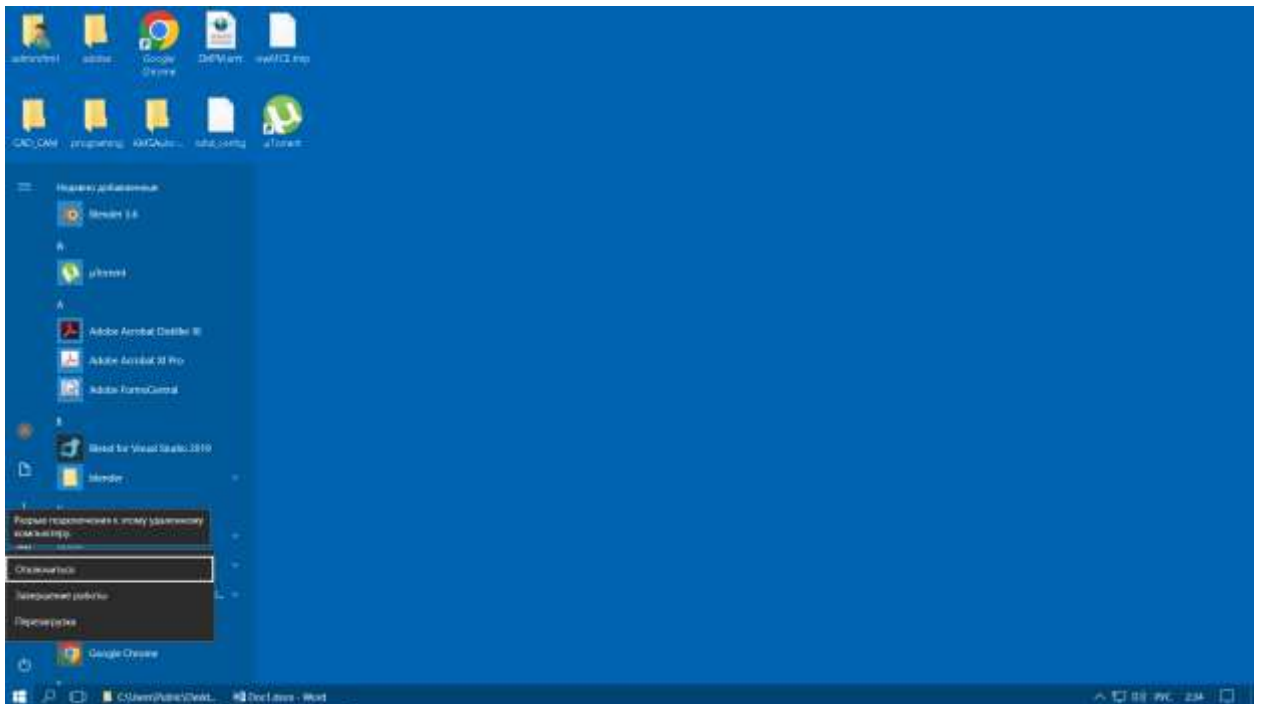


Рис 23. Завершення роботи